

กิจกรรมพัฒนาคุณภาพ โรงพยาบาลสิชล

หน่วยงาน ทันตกรรม

เรื่อง การพัฒนาระบบการส่งเสริมทันตสุขภาพในเด็กวัยเรียน

ที่มาของปัญหา

การดำเนินส่งเสริมทันตสุขภาพเชิงรุกในเด็กวัยเรียนภายใต้รูปแบบโครงการเครือข่ายเด็กไทยฟันดีของกลุ่มงานทันตกรรม โรงพยาบาลสิชล เริ่มตั้งแต่ปี ๒๕๕๒-๒๕๕๗ โดยกำหนดกลุ่มเป้าหมายเป็นนักเรียนประถมศึกษาปีที่๑-๖ จำนวน๖โรงเรียน ในตำบลเสภา พบว่ามีผลการดำเนินโครงการที่ดีขึ้นทั้งในเชิงปริมาณและคุณภาพ ในเชิงปริมาณพบว่าค่าฟันผุของเด็กลดลงและต่ำกว่าเกณฑ์ร้อยละฟันผุของเด็กทั้งอำเภอ อัตราเด็กนักเรียนมาตามนัดเพิ่มมากขึ้น ส่วนในด้านคุณภาพพบว่าเด็กมีความตระหนักรู้ในการเลือกรับประทานอาหาร และเห็นความสำคัญของการแปรงฟันเพิ่มมากขึ้น คณะผู้บริหารและคุณครูมีบทบาทหน้าที่ส่งเสริมทันตสุขภาพเด็กวัยเรียนในโรงเรียนอย่างเห็นได้ชัด ชุมชนให้ความสำคัญและสนับสนุนการดำเนินงานทันตสุขภาพในเด็กวัยเรียนเป็นอย่างดี และในช่วงปี๒๕๕๘ - ๒๕๖๑ ทางกลุ่มงานทันตกรรมได้พัฒนารูปแบบการดำเนินงานส่งเสริมทันตสุขภาพ ในแนวคิดโครงการเครือข่ายเด็กไทยฟันดี หนึ่งตำบลหนึ่งโรงเรียนฟันดี ให้ครอบคลุมทุกตำบลในอำเภอสิชล โดยริเริ่มจาก ๑ โรงเรียนต้นแบบในแต่ละตำบล จำนวน ๙ โรงเรียน โดยอาศัยการค้นหาแนวทางการดำเนินโครงการด้วยกัน การกำหนดทิศทางโครงการร่วมกัน พร้อมทั้งดำเนินโครงการด้วยกัน การจัดกิจกรรมส่งเสริมทันตสุขภาพต่าง ๆ ร่วมกับภาคีเครือข่ายทั้งจากโรงเรียนและชุมชน

การวิเคราะห์ปัญหา

- ๑.บุคลากร**
- ๑.๑ ทักษะความชำนาญในการตรวจฟันนักเรียนในโรงเรียนของบุคลากรมีความแตกต่างกัน ทำให้เกิดความผิดพลาดในการตรวจฟันให้แก่นักเรียน
 - ๑.๒ ลักษณะการถ่ายทอดความรู้ของบุคลากรมีความแตกต่างกัน
- ๒.ระบบ**
- ๒.๑ โรงเรียนมีความเข้าใจในบทบาทการส่งเสริมทันตสุขภาพในเด็กวัยเรียนน้อย
 - ๒.๒ กิจกรรมแปรงฟันหลังอาหารกลางวันของโรงเรียนขาดความต่อเนื่องเพราะครูอนามัยมีภาระงานอื่นมาก
- ๓.ผู้รับบริการ**
- ๓.๑ เด็กแปรงฟันไม่ถูกวิธี
 - ๓.๒ เด็กนักเรียนไม่มารับบริการตามนัด/ครูลืมนัด
- วัตถุประสงค์** เพื่อพัฒนาระบบการส่งเสริมทันตสุขภาพในเด็กวัยเรียน

ขั้นตอนการแก้ปัญหา

- ๑.บุคลากร**
- ๑.๑ ประชุมภายในองค์กรเพื่อปรับมาตรฐานในการตรวจฟันและนัดทำฟันให้แก่บุคลากร
 - ๑.๒ มีการจัดองค์ความรู้ที่ให้แก่เด็กนักเรียนตั้งต่อไปนี้

- ความสำคัญของการดูแลสุขภาพช่องปาก
- พฤติกรรมเสี่ยงต่อการเกิดโรคฟันผุและโรคในช่องปาก
- การป้องกัน/การรักษาโรคในช่องปากของหญิงตั้งครรภ์
- ฝึกการทำความสะอาดสุขภาพช่องปาก การแปรงฟัน การใช้ไหมขัดฟันรายกลุ่ม
- ย้อมสีฟันเพื่อประเมินประสิทธิภาพความสะอาดของการแปรงฟันในนักเรียน

๒.ระบบ

๒.๑ จัดประชุมคณะกรรมการร่วมกับภาคีเครือข่ายเด็กไทยฟันดี หนึ่งตำบลหนึ่ง โรงเรียนฟันดี ทั้งผู้อำนวยการและครูอนามัยเพื่อจัดตั้งคณะกรรมการ นำเสนอผลสภาวะช่องปากนักเรียนในโรงเรียน รายงานผลการดำเนินการปีที่ผ่านมา เพื่อสร้างความตระหนักให้เกิดแก่คณะกรรมการ วิเคราะห์ปัญหาในการดำเนินโครงการร่วมกัน และนำเสนอและกำหนดรูปแบบกิจกรรมที่ส่งเสริมทันตสุขภาพให้แก่เด็กนักเรียนในโรงเรียน

๒.๒ จัดกิจกรรมอบรมแกนนำนักเรียนด้านทันตสุขภาพประจำโรงเรียนเพื่อให้แกนนำได้ ดำเนินกิจกรรมการแปรงฟันหลังอาหารทุกวันและมีการจัดกิจกรรมย้อมสีฟันเดือนละ๑ครั้ง แก่นักเรียนในโรงเรียนเพื่อกระตุ้นให้นักเรียนเห็นความสำคัญของการแปรงฟันและฝึกทักษะ การแปรงฟันอย่างถูกวิธีพร้อมทั้งสรุปผลการย้อมสีฟันและส่งผลการย้อมสีฟันให้ครูอนามัย และให้ครูอนามัยส่งผลการย้อมสีฟันมาที่ฝ่ายทันตกรรม โรงพยาบาลสิชลประจำทุกเดือนเพื่อ ลดภาระงานของครูอนามัย

๓.ผู้รับบริการ

๓.๑ มีการให้ความรู้เกี่ยวกับความสำคัญของการดูแลสุขภาพช่องปากและพฤติกรรมเสี่ยงต่อ การเกิดโรคฟันผุและโรคในช่องปากของนักเรียนที่โรงเรียนและฝึกปฏิบัติการดูแลสุขภาพช่อง ปากรายบุคคล โดยการสาธิตการแปรงฟันที่ถูกต้อง การใช้ไหมขัดฟัน รวมถึงการย้อมสีฟันเพื่อ ทดสอบประสิทธิภาพการแปรงฟัน

๓.๒ มีการย้ำเตือนวันนัดรับบริการทันตกรรมของนักเรียนแก่ครูอนามัยก่อนวันรับบริการ เพื่อให้บัตรนัดแก่นักเรียนและกระตุ้นให้ผู้ปกครองพาเด็กมารับบริการทันตกรรม

ตัวชี้วัด/เครื่องชี้วัด

๑. ร้อยละ ๘๐ ของเด็กนักเรียนประถมศึกษาในเขตอำเภอสิชลได้รับการตรวจสุขภาพช่องปาก
๒. ร้อยละ ๗๐ ของนักเรียนที่มีปัญหาสุขภาพช่องปากได้รับการทันตกรรม
๓. ร้อยละ ๙๐ ของโรงเรียนประถมศึกษาที่มีกิจกรรมแปรงฟันหลังอาหารกลางวัน

เป้าหมาย

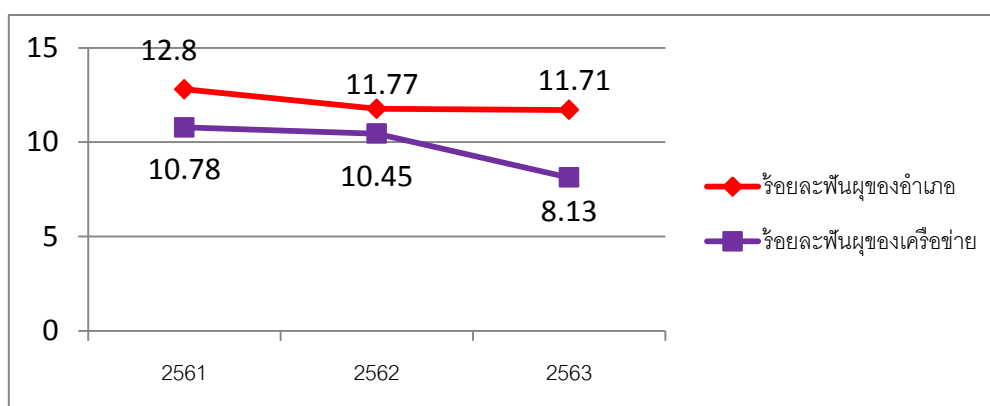
นักเรียนในโรงเรียนประถมศึกษา ป.๑ – ป.๖ อำเภอสิชล ๔๑ โรงเรียน ทั้งหมด ๖,๖๙๔ คน

ผลลัพธ์ของการดำเนินงาน

จากการพัฒนารูปแบบการส่งเสริมสุขภาพช่องปากแก่นักเรียนในโรงเรียนประถมศึกษาอย่างต่อเนื่อง พบว่าค่าฟันแท้ผุของนักเรียนเครือข่ายเด็กไทยฟันดีจะต่ำกว่าค่าฟันแท้ผุของนักเรียนทั้งอำเภอ โดยในปี ๒๕๖๑ เด็กนักเรียนประถมศึกษาในเขตอำเภอสีชลที่มีปัญหาฟันแท้ผุ ร้อยละ ๑๑.๗๑ เด็กนักเรียนประถมศึกษากลุ่มตัวอย่าง มีปัญหาฟันแท้ผุ ร้อยละ ๘.๑๓ ด้านความรู้พบว่าแกนนำนักเรียนเครือข่ายเด็กไทยฟันดีมีความรู้ความเข้าใจในเรื่องดูแลสุขภาพช่องปากที่ถูกต้องก่อนการอบรมร้อยละ ๕๗.๗๔ และหลังการอบรมร้อยละ ๘๗.๖๕ และแกนนำนักเรียนมีทักษะการแปรงฟันอย่างถูกวิธีหลังการอบรม ร้อยละ ๘๘.๗๔ ด้านพฤติกรรมพบว่าโรงเรียนประถมศึกษาที่เข้าร่วมเครือข่ายเด็กไทยฟันดีมีกิจกรรมแปรงฟันหลังอาหารกลางวันทุกวัน ร้อยละ ๖๖.๖๗ และร้อยละ ๗๕.๗๔ นักเรียนมีการติดสีย้อมสีฟันหลังการแปรงฟันน้อยลง

การพัฒนารูปแบบการส่งเสริมสุขภาพช่องปากเด็กวัยเรียนต้องอาศัยความร่วมมือจากโรงเรียนและภาคีเครือข่ายจากชุมชนทำให้เกิดความตระหนักแก่ตัวบุคคลและผู้ดูแล และการจัดกิจกรรมรณรงค์สร้างกระแสทางสังคมอย่างต่อเนื่องยังผลให้เกิดความยั่งยืนของโครงการเช่นเดียวกับกิจกรรมแปรงฟันหลังอาหารและย้อมสีฟันในโครงการเครือข่ายเด็กไทยฟันดี หนึ่งตำบล หนึ่งโรงเรียนฟันดีที่จัดขึ้นโดยผ่านแกนนำนักเรียนและครูผู้ดูแลซึ่งส่งผลให้เด็กนักเรียนในโรงเรียนมีความกระตือรือร้นในการทำควมสะอาดสุขภาพช่องปากหลังรับประทานอาหารเที่ยงเสร็จในแต่ละวันและมีทักษะที่ถูกต้องในการแปรงฟัน แต่หากเมื่อวิเคราะห์ถึงปัจจัยของการเกิดโรคฟันผุในเด็กวัยเรียนยังพบว่านอกจากพฤติกรรมทำความสะอาดสุขภาพช่องปากแล้ว พฤติกรรมการบริโภคอาหารที่มีน้ำตาลสูงก็ส่งผลโดยตรงต่อการเกิดโรคฟันผุในช่องปากของเด็กวัยเรียน ซึ่งจากข้อมูลการสำรวจพฤติกรรมกรรมการบริโภคอาหารของเด็กนักเรียนชั้นประถมศึกษาปีที่๖ ถือว่าพฤติกรรมกรรมการบริโภคของเด็กวัยเรียนยังเป็นปัญหา และต้องได้รับการพัฒนารูปแบบการส่งเสริมสุขภาพช่องปากเด็กวัยเรียนต่อไป

อุบัติการณ์



ปัญหา/อุปสรรค

จากการสำรวจพฤติกรรมกรรมการบริโภคอาหารของเด็กนักเรียนชั้นประถมศึกษาปีที่๖ พบว่าร้อยละ ๘๖.๘๕ ของนักเรียนกินขนม/เครื่องดื่ม/ลูกอมระหว่างมือ ร้อยละ ๘๑.๓๔ ของนักเรียนกินขนมกรุบกรอบ ๑-๓ ครั้งต่อวัน ร้อยละ ๒๓.๖๒ ของนักเรียนดื่มน้ำหวานมากกว่า๓วันต่อสัปดาห์ โดยเฉลี่ยเด็กจะกินลูกอม

ประมาณ ๑ เม็ดต่อวันเป็นประจำทุกวัน และร้อยละ ๒๘.๑๒ มีรถเข็นหรือร้านค้ารอบโรงเรียนที่นักเรียนชอบ
ซื้อน้ำอัดลม ลูกอม ขนมกรุบ แต่นักเรียนยังสามารถซื้ออาหารที่เป็นปัจจัยเสี่ยงต่อการเกิดโรคในช่องปากได้เอง
จากที่บ้าน ซึ่งจากการสำรวจพฤติกรรมกรรมการบริโภคอาหารดังกล่าว ทำให้เห็นถึงปัจจัยเสี่ยงต่อการเกิดโรคฟันผุ
จากการบริโภคอาหารที่ไม่มีประโยชน์ อีกทั้งจากพฤติกรรมดังกล่าวยังส่งเสริมให้เด็กมีภาวะโภชนาการเกิน
หรือโรคอ้วนเพิ่มมากขึ้น

แนวทางที่จะพัฒนาในโอกาสต่อไป

จัดประชุมประชุมคณะกรรมการทำงานร่วมกับภาคีเครือข่ายเด็กไทยฟันดี หนึ่งตำบลหนึ่งโรงเรียนฟันดีอำเภอสิ
ชลเพื่อคืนข้อมูลผลการดำเนินโครงการและผลการสำรวจพฤติกรรมกรรมการบริโภคอาหารของเด็กนักเรียนชั้น
ประถมศึกษาปีที่๖ ซึ่งมีผลเสี่ยงต่อการเกิดโรคฟันผุจากการบริโภคอาหารที่ไม่มีประโยชน์ให้เครือข่ายทราบ
พร้อมทั้งมีการทบทวนกิจกรรมกระบวนการทำงาน ปัญหาอุปสรรคในการดำเนินโครงการที่ผ่านมา แนว
ทางการแก้ไขปัญหาและการสานต่อกิจกรรมโครงการเครือข่ายเด็กไทยฟันดี หนึ่งตำบลหนึ่งโรงเรียนฟันดีในปี
๒๕๖๔