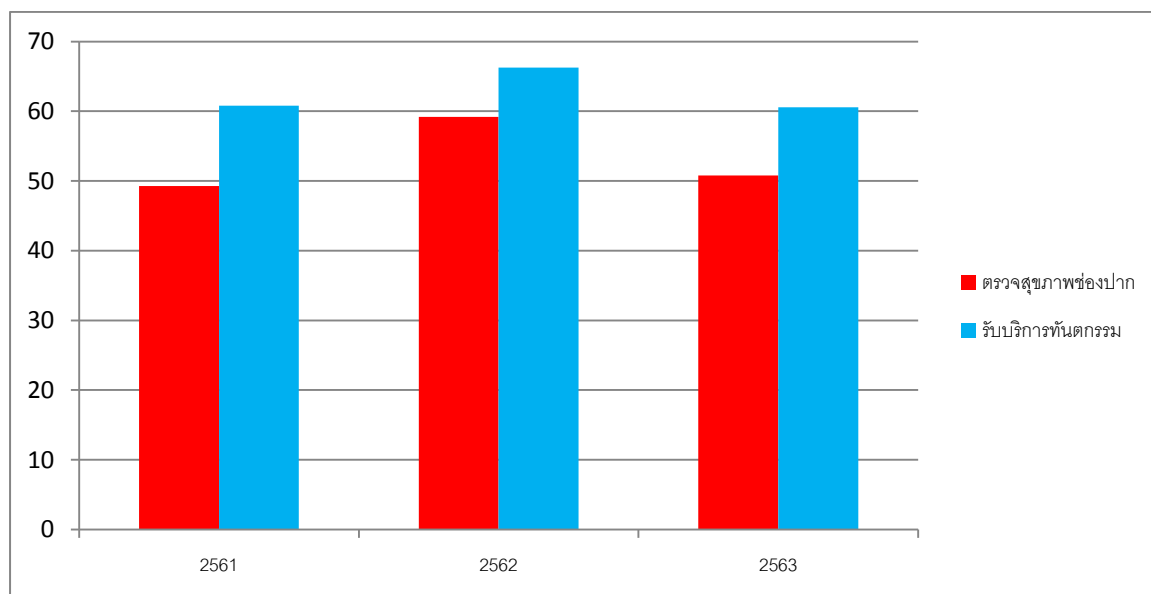


ผลลัพธ์ของการดำเนินงาน

เมื่อเปรียบเทียบจากตัวชี้วัดผลการดำเนินงานของกลุ่มงานทันตกรรม โรงพยาบาลสิชลตั้งแต่ปีงบประมาณ ๒๕๖๑-๒๕๖๓ พบว่ามีผู้ป่วยเบาหวานได้รับการตรวจสุขภาพช่องปากและให้ทันตสุขศึกษาคิดเป็นร้อยละ ๔๙.๒๘, ๕๙.๒๑, ๕๐.๗๘และได้รับการทันตกรรม ๖๐.๘๑, ๖๖.๒๗, ๖๐.๕๗ ตามลำดับโดยในปี๒๕๖๓ ทั้งปีงบประมาณมีแนวโน้มสูงขึ้น และพบว่าผู้ป่วยเบาหวานมีการรับรู้ความเสี่ยงและความรุนแรงของการเกิดโรคในช่องปากเพิ่มมากขึ้น โดยวัดจากการสอบถามผู้ป่วยในวันที่มารับบริการทันตกรรมและในกลุ่มผู้ป่วยเบาหวานที่มารับบริการมีความพึงพอใจในการเข้ารับบริการทั้งกิจกรรมอบรมให้ความรู้ ฝึกทักษะการย้อมสีฟันและการให้บริการทันตกรรมโดยวัดจากแบบสอบถามความพึงพอใจในผู้ป่วยเบาหวานที่เข้าร่วมกิจกรรม ซึ่งจากผลการดำเนินงานกิจกรรมการพัฒนาการเข้าถึงบริการทันตกรรมในกลุ่มผู้ป่วยเบาหวานโรงพยาบาลสิชล โดยการปรับสิ่งแวดล้อมความเสี่ยงสุขภาพช่องปากให้แก่ผู้ป่วยเบาหวานและการเพิ่มช่องทางการให้บริการทันตกรรมทำให้ผู้ป่วยเบาหวานได้เข้าถึงการรับบริการทันตกรรมของผู้ป่วยเบาหวานเพิ่มขึ้น

อุบัติการณ์

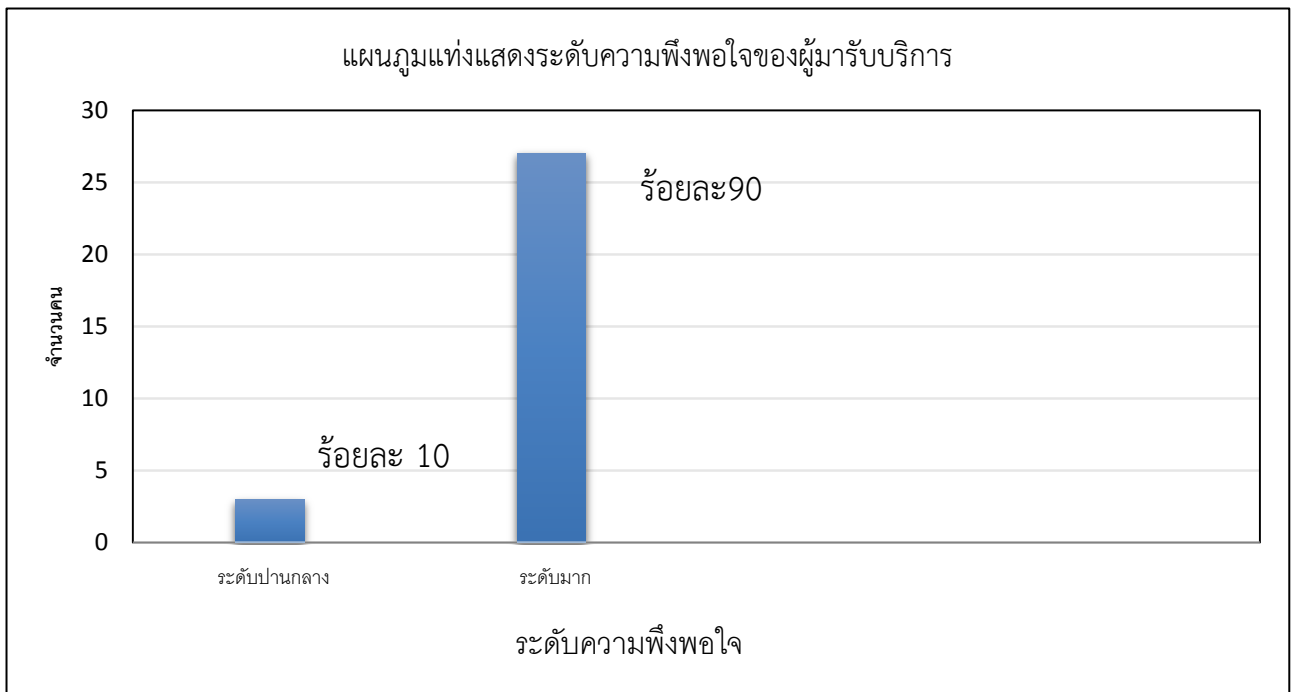


ตารางแสดงข้อมูลการเข้าถึงบริการทันตกรรมกลุ่มผู้ป่วยเบาหวานตั้งแต่ปี๒๕๖๑-๒๕๖๓ (ข้อมูลการตรวจสุขภาพช่องปากและการรับบริการทันตกรรมจาก HDC Report นครศรีธรรมราช ประมวลผลวันที่ ๒๐ สิงหาคม ๒๕๖๓)

บริการปรับเปลี่ยนพฤติกรรมสุขภาพ	ค่าเฉลี่ย	ระดับ
๑. การเรียนรู้ข้อมูลที่เป็นประโยชน์ในการดูแลสุขภาพ	๔.๓๐	มาก

๒. การได้ฝึกทักษะหรือฝึกปฏิบัติวิธีการดูแลสุขภาพ	๔.๓๐	มาก
๓. ความน่าสนใจของกิจกรรมและสื่อการเรียนรู้ด้านสุขภาพ	๔.๓๐	มาก
๔. ความรู้และทักษะที่ได้รับสอดคล้องกับความต้องการของท่าน	๔.๒๐	มาก
๕. การมีส่วนร่วมพูดคุย แลกเปลี่ยนข้อมูลด้านสุขภาพกับคนอื่นๆ ในกลุ่มหรือเจ้าหน้าที่ที่จัดกิจกรรม	๔.๕๐	มาก
๖. แรงจูงใจในการดูแลสุขภาพเพิ่มขึ้น ภายหลังจากท่านเข้าร่วมกิจกรรมสุขศึกษา	๔.๔๐	มาก
๗. ความรู้ ความสามารถของเจ้าหน้าที่ที่จัดกิจกรรม	๔.๗๐	มาก
๘. ประโยชน์ที่ท่านได้รับ คำนวณกับเวลาที่เสียไปในการร่วมกิจกรรม	๔.๘๐	มาก
รวม	๔.๔๔	มาก

ตารางแสดงค่าเฉลี่ยความพึงพอใจกิจกรรมอบรมให้ความรู้ ฝึกทักษะ การเยี่ยมสีฟันและการให้บริการทันตกรรม แก่ผู้ป่วยเบาหวาน



แผนภูมิแท่งแสดงระดับความพึงพอใจของผู้ป่วยเบาหวานที่มารับบริการ

ปัญหา/อุปสรรค

๑.ผู้ป่วยเบาหวานที่ได้รับการนัดให้มารับบริการทันตกรรมสัปดาห์/ไม่มาตามนัด/ไม่สะดวกในวันที่มารับบริการทันตกรรม

๒.จำนวนผู้ป่วยเบาหวานที่ขอนัดรับบริการทันตกรรมมีจำนวนมากแต่มีการเปิดรับบริการทันตกรรมเฉพาะป่วยวันจันทร์ ทำให้คิคนัดผู้ป่วยเบาหวานล่าช้า และผู้ป่วยเบาหวานสัปดาห์

แนวทางที่จะพัฒนาในโอกาสต่อไป

๑. มีการติดตามกลุ่มผู้ป่วยเบาหวานที่เลื่อนนัดรับบริการทันตกรรมและหาวันนัดให้บริการอีกครั้ง

๒. มีการเพิ่มวันนัดรับบริการในช่วงบ่าย

๓.มีการเพิ่มกิจกรรมส่งเสริมทันตสุขภาพในกลุ่มผู้ป่วยเบาหวานทั้งกลุ่มที่มีการนัดมารับบริการและไม่มีการนัดมารับบริการ

สรุปโครงการส่งเสริมทันตสุขภาพผู้ป่วยเบาหวาน ปี ๒๕๖๔

วัตถุประสงค์

๑. เพื่อให้ผู้ป่วยเบาหวานที่มารับการรักษาโรคเบาหวานที่โรงพยาบาลสิชล ได้รับการตรวจคัดกรองสุขภาพช่องปากและสามารถตรวจสุขภาพช่องปากของตนเองได้

๒. เพื่อให้ผู้ป่วยเบาหวานที่มารับการรักษาโรคเบาหวานที่โรงพยาบาลสิชล ได้รับการรักษาโรคในช่องปากก่อนการเกิดภาวะแทรกซ้อนที่รุนแรง

๓. เพื่อให้ผู้ป่วยเบาหวานทุกคนที่ได้รับการอบรมเชิงปฏิบัติการมีความรู้ ทักษะ และทักษะการดูแลสุขภาพช่องปากเพิ่มมากขึ้น

๔. เพื่อให้ชุมชนมีการจัดตั้งชมรมผู้ป่วยเบาหวานพื้นที่ขึ้น

ตัวชี้วัดความสำเร็จ

๑.ร้อยละ ๖๐ ของผู้ป่วยเบาหวานได้รับการตรวจสุขภาพช่องปากและสามารถตรวจสุขภาพช่องปากของตนเองได้

๒.ร้อยละ ๓๕ ของผู้ป่วยเบาหวานได้รับการรักษาโรคในช่องปาก

๓.ร้อยละ ๗๐ ผู้ป่วยเบาหวานที่ได้รับการอบรมเชิงปฏิบัติการมีความรู้ ทักษะ และทักษะการดูแลสุขภาพช่องปากเพิ่มมากขึ้น

๔.พื้นที่ชุมชนต้นแบบมีชมรมผู้ป่วยเบาหวานพื้นที่

สรุปผลการดำเนินโครงการตามตัวชี้วัด

๑.ร้อยละ ๔๐.๐๔ ของผู้ป่วยเบาหวานได้รับการตรวจสุขภาพช่องปาก ร้อยละ ๕๙.๙๖ ของผู้ป่วยเบาหวานที่ไม่ได้รับการตรวจสุขภาพช่องปากเนื่องจากอยู่ในเขตรพ.สต.ในวันที่มีการออกหน่วยตรวจสุขภาพช่องปาก ผู้ป่วยเบาหวานกลุ่มนี้อาจไม่ได้เข้าร่วม กิจกรรม และในช่วงไตรมาสที่ ๓ และ ๔ ของปีงบประมาณ ๒๕๖๓ มีการแพร่ระบาดของโรคติดเชื้อไวรัสโคโรนา ๒๐๑๙ ซึ่งทางกลุ่มงานทันตกรรมได้งดบริการตรวจฟันให้แก่ผู้ป่วยเบาหวาน

๒. ร้อยละ ๕๐.๑๓ ของผู้ป่วยเบาหวานได้รับการรักษาโรคในช่องปาก ร้อยละ ๔๙.๘๗ ของผู้ป่วยเบาหวานที่ไม่ได้รับการทันตกรรมเนื่องจากในช่วงไตรมาสที่ ๓ และ ๔ ของปีงบประมาณ ๒๕๖๓ มีการแพร่ระบาดของโรคติดเชื้อไวรัสโคโรนา ๒๐๑๙ ซึ่งทางกลุ่มงานทันตกรรมได้งดบริการรักษาโรคให้แก่ผู้ป่วยเบาหวาน

๓. ในการจัดอบรมให้ความรู้เรื่องโรคเบาหวานกับการดูแลสุขภาพช่องปากและร่างกาย แก่ตัวผู้ป่วยและผู้ดูแลผู้ป่วยเบาหวานในชุมชน ไม่สามารถจัดประชุมได้เนื่องจากการแพร่ระบาดของโรคติดเชื้อไวรัสโคโรนา ๒๐๑๙ ทำให้ตัวชีวิตผู้ป่วยเบาหวานที่ได้รับการอบรมเชิงปฏิบัติการมีความรู้ ทักษะ และทักษะการดูแลสุขภาพช่องปากเพิ่มมากขึ้น และพื้นที่ชุมชนต้นแบบมีชมรมผู้ป่วยเบาหวานพื้นที่ ไม่บรรลุวัตถุประสงค์

ปัญหาและอุปสรรค

๑. จากกิจกรรมตรวจสุขภาพช่องปากและทำการรักษาทันตกรรมแก่ผู้ป่วยเบาหวานในโรงพยาบาลสิชลพบว่าคนไข้เบาหวานส่วนใหญ่เป็นผู้สูงอายุ ซึ่งจะกลัวการทำฟัน ส่วนมากจะไม่ยอมรับการรักษาโดยการขูดหินปูน โดยมีความเชื่อผิดๆเกี่ยวกับการทำฟัน ทันตบุคลากรควรให้ความรู้คนไข้และอธิบายให้คนไข้เข้าใจในวิธีการรักษา ซึ่งจำเป็นต้องมีการประเมินโรคทางระบบของคนไข้ก่อนที่จะแนะนำให้มารับบริการ และยังพบว่าผู้ป่วยเบาหวานขาดยังการรับรู้เรื่องความเสี่ยงต่อสุขภาพช่องปากของตนเอง ไม่ทราบถึงความจำเป็นที่ต้องมารับบริการ ทำให้ผู้ป่วยเบาหวานที่มีปัญหาสุขภาพช่องปากไม่ได้ตระหนักและไม่มารับบริการทันตกรรม

๒. ผู้ป่วยเบาหวานที่มีช่วงอายุอยู่ในวัยทำงาน ไม่สามารถมารับบริการทันตกรรมได้ในช่วงเช้าเพราะต้องทำงาน

โอกาสพัฒนา

๑. ผู้ป่วยเบาหวานเป็นเป็นกลุ่มคนไข้ที่มีโอกาสเกิดปัญหาทางสุขภาพมากกว่าคนทั่วไป โครงการนี้อาจทำให้ผู้ป่วยกลุ่มนี้หันมาสนใจการดูแลสุขภาพช่องปากมากขึ้น ควรให้ความรู้และเสริมสร้างความตระหนักต่อปัญหาสุขภาพร่างกายและสุขภาพช่องปากหรืออาจมีการส่งมอบบัตรแจ้งระดับความเสี่ยงต่อสุขภาพช่องปากเพื่อให้ผู้ป่วยเบาหวานหรือผู้ดูแลได้รับทราบและมารับบริการทันตกรรม

๒. ควรมีช่องปางพิเศษสำหรับกลุ่มผู้ป่วยเบาหวานที่ไม่สะดวกมารับบริการในช่วงเช้า